

# 汨罗市飞龙驾驶人考试培训学校建设项目 环境保护竣工验收监测报告表

精检竣监 [2021] 100 号

建设单位：汨罗市飞龙驾驶人考试服务有限公司

编制单位：湖南精科检测有限公司

2022 年 5 月

建设单位法人代表： 邓若伦

编制单位法人代表： 昌小兵

项 目 负 责 人： 黄建

报 告 编 制： 何佩佩

建设单位： 汨罗市飞龙驾驶人考试  
服务有限公司

编制单位： 湖南精科检测有限公司

电话： /

电话： 0731-86953766

传真： /

传真： 0731-86953766

邮编： 414400

邮编： 410000

地址： 汨罗市古培镇栗桥村五  
组

地址： 湖南省长沙市雨花区振华  
路 519 号聚合工业园 16 栋  
604-605 号



# 检验检测机构 资质认定证书

证书编号: 181812051320

名称: 湖南精科检测有限公司

地址: 长沙市雨花区振华路519号聚合工业园16栋604-605

经审查, 你机构已具备国家有关法律、行政法规规定的基  
本条件和能力, 现予批准, 可以向社会出具具有证明作用的数  
据和结果, 特发此证。资质认定包括检验检测机构计量认证。

你机构对外出具检验检测报告或证书的法律责任由湖南精科检测有限公司承担。

许可使用标志



181812051320

发证日期: 2019年09月29日

有效期至: 2024年02月08日

发证机关:



本证书由国家认证认可监督管理委员会监制, 在中华人民共和国境内有效。

# 目 录

前 言 .....	1
一、验收监测依据 .....	2
1.1 法律、法规 .....	2
1.2 验收技术规范 .....	3
1.3 工程技术文件及批复文件 .....	3
二、验收监测评价标准、标号、级别、限值 .....	3
2.1 污染物排放标准 .....	3
三、 工程建设内容 .....	5
3.1 工程组成及主要建设内容 .....	5
3.2 主要生产设备 .....	5
四、原辅材料消耗及水平衡 .....	7
4.1 项目原辅材料消耗 .....	7
4.2 项目水平衡 .....	7
4.3 项目变动情况 .....	7
五、主要工艺流程及产污环节 .....	7
六、主要污染源、污染物处理和排放 .....	9
6.1 废气 .....	9
6.2 废水 .....	9
6.3 固体废物 .....	9
6.4 噪声 .....	10
6.6 环境风险防范措施 .....	10
6.7 环保设施投资 .....	10
七、建设项目环境影响报告表主要结论及审批部门审批决定 .....	11
7.1 建设项目环境影响报告表主要结论 .....	11
7.2 建设项目环境影响报告表批复要求 .....	11
八、验收监测质量保证及质量控制 .....	13

8.1 监测分析方法及仪器 .....	13
8.2 质量保证及质量控制体系 .....	13
九、验收监测内容 .....	15
9.1 环境保护设施效果 .....	15
十、验收监测期间生产工况记录 .....	16
十一、验收监测结果 .....	17
11.1 污染物排放监测结果 .....	17
十二、验收监测结论 .....	19
12.1 环保设施调试运行效果 .....	19
12.2 综合结论 .....	19
12.3 建议 .....	20
附件 1: 建设项目工程竣工环境保护“三同时”验收登记表 .....	21
附件 2: 环评批复 .....	22
附件 3: 营业执照 .....	24
附件 4: 排污登记回执 .....	25
附件 5: 自查报告 .....	26
附件 6: 验收意见及签到表 .....	28
附件 7: 公示截图 .....	32
附件 8: 检测报告 .....	33
附图 1: 项目地理位置图 .....	34
附图 2 项目平面布局及监测布点图 .....	35
附图 3 现场照片 .....	36

## 前 言

汨罗市飞龙驾驶人考试培训学校建设项目位于汨罗市古培镇栗桥村五组，项目总投资 2000 万元建设综合类三级驾校，占地面积为 20665m<sup>2</sup>，建设内容包括：①占地 6666.7m<sup>2</sup>的驾驶培训场地；②门卫室、商店、食堂等辅助设施；③电子化考试用地，面积为 6666.7m<sup>2</sup>；④考试综合用房，占地面积 1200m<sup>2</sup>。

本次验收内容主要为：驾驶培训场地、门卫室、商店、食堂等辅助设施、电子化考试用地、考试综合用房及其配套的环保设施。

汨罗市飞龙驾驶人考试服务有限公司于 2016 年 8 月委托常德市双赢环境咨询服务有限公司编制《汨罗市飞龙驾驶人考试培训学校建设项目环境影响报告表》，该报告表于 2016 年 9 月 11 日 以汨环评批〔2016〕091 号文通过原汨罗环境保护局审批。企业已于 2022 年 3 月 31 日办理排污登记，登记编号为 91430681MA4L2Y3U1U001X（具体详见附件 4）。

根据建设项目竣工环境保护验收管理办法的相关要求和规定，我公司受汨罗市飞龙驾驶人考试服务有限公司委托，负责其“汨罗市飞龙驾驶人考试培训学校建设项目”竣工环境保护验收监测工作，2021 年 11 月 25 日，我公司组织技术人员对本项目进行了现场勘查。2021 年 12 月 1 日至 12 月 2 日，我公司对本项目废水、废气、噪声、固废等环保处理设施进行了竣工环境保护验收监测和现场管理检查。依据验收监测结果和建设单位提供的资料，编制完成《汨罗市飞龙驾驶人考试培训学校建设项目竣工环境保护验收监测报告》。

建设项目名称	汨罗市飞龙驾驶人考试培训学校建设项目				
建设单位名称	汨罗市飞龙驾驶人考试服务有限公司				
建设项目性质	新建				
建设地点	汨罗市古培镇栗桥村五组				
主要产品名称	驾校				
设计生产能力	驾驶培训场地、电子化考试基地，考试综合用房				
实际生产能力	驾驶培训场地、电子化考试基地，考试综合用房				
建设项目环评时间	2016年8月	开工建设时间	2016年11月		
调试时间	2021年5月	现场验收监测时间	2021年12月1日至12月2日		
环评报告表审批部门	原汨罗环境保护局	环评报告表编制单位	常德市双赢环境咨询服务有限公司		
环保设施设计单位	无	环保设施施工单位	无		
投资总概算	2000万元	环保投资总概算	14.8万元	比例	0.74%
实际总概算	2000万元	环保投资	13.6万元	比例	0.68%
一、验收监测依据	<p><b>1.1 法律、法规</b></p> <p>(1) 《中华人民共和国环境保护法》，（2015年1月1日起施行）；</p> <p>(2) 《中华人民共和国环境影响评价法》，（2018年12月29日起施行）；</p> <p>(3) 《中华人民共和国水污染防治法》，（2018年1月1日起施行）；</p> <p>(4) 《中华人民共和国大气污染防治法》，（2018年10月26日修正）；</p> <p>(5) 《中华人民共和国环境噪声污染防治法》，（2018年12月29日起施行）；</p>				

<p>验收监测依据</p>	<p>(6) 《中华人民共和国固体废物污染环境防治法》，（2020年9月1日起施行）；</p> <p>(7) 《中华人民共和国土壤污染防治法》（2019年1月1日起施行）；</p> <p>(8) 《建设项目环境保护管理条例》，（2017年10月1日起施行）；</p> <p>(9) 《建设项目环境影响评价分类管理名录》，（2017年9月1日起施行）；</p> <p>(10) 《大气污染物综合排放标准》（GB16297-1996）；</p> <p>(11) 《建设项目竣工环境保护验收暂行办法》（2017年11月20日起施行）。</p> <p><b>1.2 验收技术规范</b></p> <p>(1)《建设项目竣工环境保护验收技术指南 污染影响类》（生态环境部公告2018年第9号）。</p> <p><b>1.3 工程技术文件及批复文件</b></p> <p>(1) 2016年8月，常德市双赢环境咨询服务有限公司，《汨罗市飞龙驾驶人考试培训学校建设项目环境影响报告表》；</p> <p>(2) 《汨罗市飞龙驾驶人考试培训学校建设项目环境影响报告表》的批复，原汨罗市环境保护局，2016年9月11日，汨环评批〔2016〕091号；</p> <p>(3) 其他相关资料。</p>								
<p>二、验收监测评价标准、标号、级别、限值</p>	<p><b>2.1 污染物排放标准</b></p> <p>(1) 废气</p> <p>颗粒物排放执行《大气污染物综合排放标准》（GB16297-1996）的表2无组织排放监控浓度限值要求，具体限值如下：</p> <p style="text-align: center;"><b>表 2-1 废气排放标准一览表</b></p> <table border="1" data-bbox="502 1892 1380 2027"> <thead> <tr> <th>序号</th> <th>污染物名称</th> <th>标准限值 (mg/m<sup>3</sup>)</th> <th>标准来源</th> </tr> </thead> <tbody> <tr> <td>1</td> <td>颗粒物</td> <td>1.0</td> <td>《大气污染物综合排放标准》（GB16297-1996）</td> </tr> </tbody> </table>	序号	污染物名称	标准限值 (mg/m <sup>3</sup> )	标准来源	1	颗粒物	1.0	《大气污染物综合排放标准》（GB16297-1996）
序号	污染物名称	标准限值 (mg/m <sup>3</sup> )	标准来源						
1	颗粒物	1.0	《大气污染物综合排放标准》（GB16297-1996）						



**验收监测评价  
标准、标号、级  
别、限值**

(2) 废水

生活污水通过隔油池、化粪池进行处理后用于周边农田、林地浇灌，不外排。

(3) 噪声

执行《工业企业厂界环境噪声排放标准》(GB12348-2008)中2类区标准，具体标准值如下：

**表 2-3 噪声排放标准一览表**

项目	类别	时段	标准值 (dB(A))	标准来源
厂界四周 1m 处	2 类	昼间	65	《工业企业厂界环境噪声排放标准》 (GB12348-2008)
		夜间	55	

### 三、工程建设内容

#### 3.1 工程组成及主要建设内容

本项目实际建设内容如下表所示：

表 3-1 项目实际建设内容一览表

项目名称		环评建设规模	实际建设规模
主体工程	电子化考场	混凝土地面，小车：C1/C2 停车入库，C1/C2 侧方停车，C1/C2 曲线行驶，C1/C2 坡道，C1/C2 直角转弯，回车道，占地面积 6666.7m <sup>2</sup>	与环评一致
	训练区	混凝土地面，小车：C1/C2 停车入库，C1/C2 侧方停车，C1/C2 曲线行驶，C1/C2 坡道，C1/C2 直角转弯，回车道，占地面积 6666.7m <sup>2</sup>	与环评一致
	综合用房	考试综合用房，占地面积 1200m <sup>2</sup> ，建筑面积 1200m <sup>2</sup>	与环评一致
辅助工程	门卫、食堂、商店	占地面积 666.7m <sup>2</sup>	与环评一致
	防渗旱厕	砖混结构，位于训练场	与环评一致
公用工程	给水	自备井供给	与环评一致
	排水	采用雨污分流排放；洗车废水和生活污水经隔油池、化粪池处理后用于周边林地、菜地浇灌，不外排	无洗车废水产生，主要为生活污水，经隔油池、化粪池处理后用于周边林地、菜地浇灌，不外排
	供电	当地电网供给	与环评一致
环保工程	废气处理	餐厅油烟采用油烟净化器处理后引至楼顶排放	与环评一致
	污水处理	洗车废水、生活污水经隔油池、化粪池处理后用于周边林地、菜地浇灌，不外排	无洗车废水产生，主要为生活污水，经化粪池处理后用于周边林地、菜地浇灌，不外排
	固废处理	生活垃圾分类收集，由环卫部门统一处理；旱厕由周围村民定期清掏作为农肥还田	与环评一致
	噪声	出入车辆禁止鸣笛，训练车辆禁止鸣笛，在场区周边种树	与环评一致
	绿化	项目绿化面积 4000m <sup>2</sup>	与环评一致

#### 3.2 主要生产设备

本项目主要生产设备见表 3-2。

表 3-2 主要工艺设备清单

序号	名 称	规 格 型 号	单 位	环评数 量	实际 数量
1	油烟净化器	ZYJ-JD-8	台	1	0
2	排风扇	风量：5000m <sup>3</sup> /h	台	1	1
3	训练车	捷达	台	25	14

## 四、原辅材料消耗及水平衡

### 4.1 项目原辅材料消耗

与环评报告及其批复阶段相比，原辅材料使用情况一致，具体情况见下表：

表 4-1 项目原辅材料消耗情况一览表

序号	名称	用量	来源
1	汽油	9.0 万 L	外购（驾校内不存储）
2	水	2314m <sup>3</sup> /a	自来水
3	电	18 万 Kwh	当地电网供给

### 4.2 项目水平衡

#### ①给水

项目供水水源由当地自来水管等。

#### ②排水

生活污水经化粪池处理后用于周边林地、菜地浇灌，不外排。

### 4.3 项目变动情况

1.环评：洗车废水和生活污水经隔油池、化粪池处理后用于周边林地、菜地浇灌，不外排；实际：项目无洗车，无洗车废水产生，生活污水经隔油池、化粪池处理后用于周边林地、菜地浇灌，不外排。

对照《污染影响类建设项目重大变动清单（试行）》的通知（环办环评函[2020]688）号，项目无重大变更，项目不存在重大变动情况。

## 五、主要工艺流程及产污环节

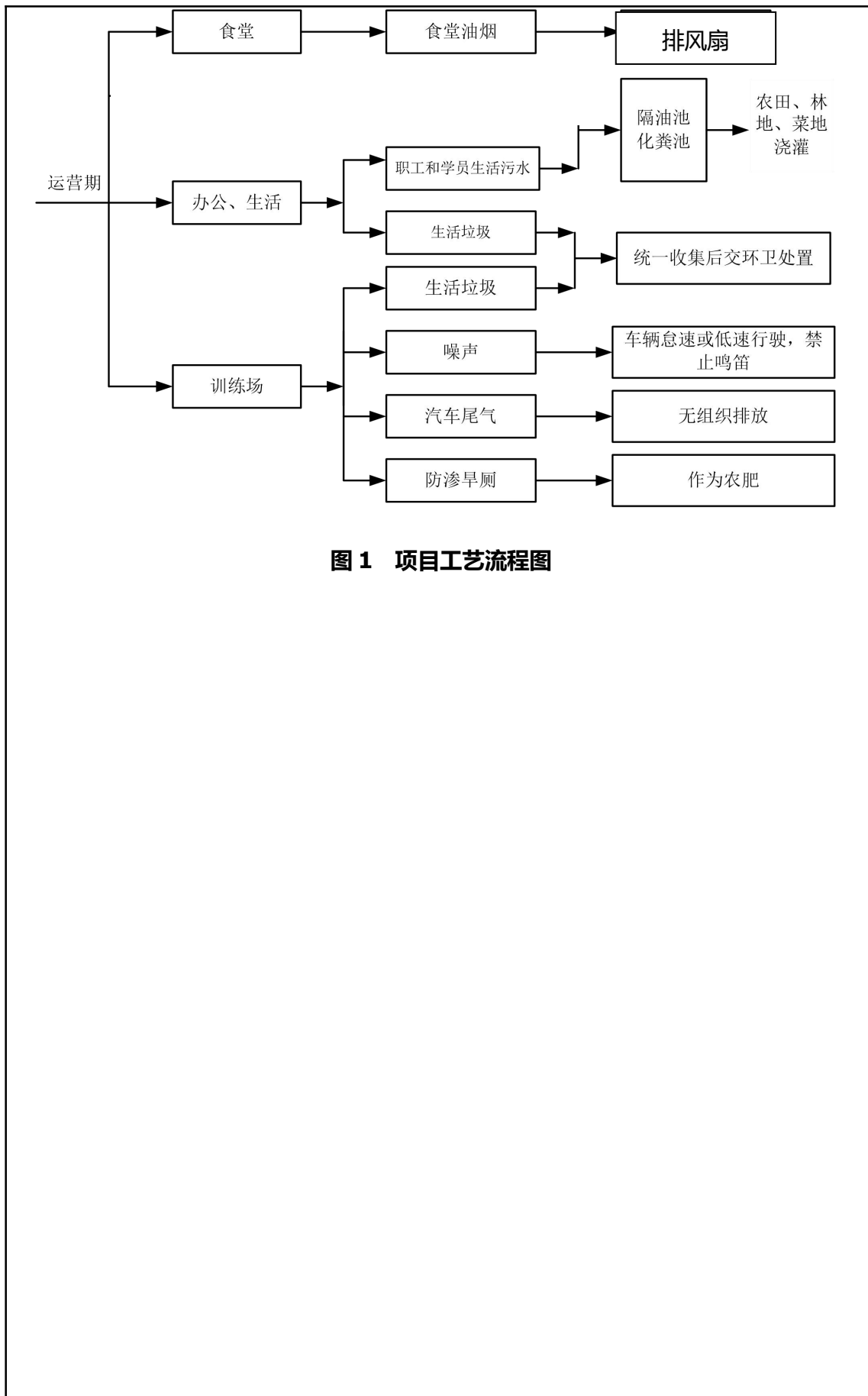


图1 项目工艺流程图

## 六、主要污染源、污染物处理和排放

### 6.1 废气

①本项目运营期间，驾驶员使用机动车进行培训将会产生机动车尾气排放，本项目购置 14 辆捷达车作为训练用车。训练期间场地内车辆数量较为恒定，在训练期间内，场地所有车辆均为怠速和低速行驶状态，场地内行驶车辆较少。通过厂区绿化，车间尾气对周围环境影响较小

②本项目食堂油烟经排气扇处理后无组织排放。

下表 6-1 为项目废气产生及治理、排放情况见下表：

表 6-1 项目废气产生、治理及排放情况一览表

废气类别	废气来源	污染物种类	排放形式	治理措施	排放去向
汽车尾气	训练用车	二氧化硫、一氧化碳	无组织	通风、绿化吸收	无组织外排
食堂油烟	食堂	油烟	无组织	排气扇	无组织外排

### 6.2 废水

项目取消洗车，无洗车废水产生，营运期间废水污染源主要包括生活污水经隔油池、化粪池处理后用于周边林地、菜地浇灌，不外排

表 6-2 项目废水产生、治理及排放情况一览表

废水类别	废水来源	污染物种类	排水量	排放规律	治理设施		设计指标	废水排放去向
					名称	数量		
生产废水	生活废水	SS、石油类	0.85m <sup>3</sup> /d	间断排放	隔油池、化粪池	2 个	隔油池容积约 5m <sup>3</sup> 、化粪池容积约 15m <sup>3</sup>	周边林地、菜地浇灌，不外排。

### 6.3 固体废物

项目运营期不设维修处，所有维修都在专业维修场所维修，项目运营期主要固体废物为生活垃圾。本项目垃圾产生量为 24kg/d，8.64t/a。。

表 6-3 固体废弃物产生和排放状况

序号	固废名称	性质	分类编号	性状	产生量 (t/a)	治理措施	排放量 (t/a)	贮存周期
----	------	----	------	----	-----------	------	-----------	------

1	生活垃圾	生活垃圾	/	/	8.64	定期由环卫部门清运处理	0	/
---	------	------	---	---	------	-------------	---	---

#### 6.4 噪声

本项目运营期噪声主要来自机动车行驶过程中产生的噪声，其噪声源强为 60~75dB(A)。通过减速、绿化、加强管理，来降低噪声影响。

#### 6.6 环境风险防范措施

根据建设单位提供资料及现场踏勘情况，本项目车间内已进行地面硬化，厂内已设置了较为完善的消防灭火系统，配备了便携式干粉灭火器等消防器材。

#### 6.7 环保设施投资

本项目项目总投资为 2000 万元，预计其中环保投资为 13.6 万元，占总投资的 0.68%。实际环境保护投资见下表 6-5 所示：

表 6-5 实际环保投资情况说明

类别			环评环保设施	数量	金额	实际环保设施	金额
施工期	废水	施工废水	简易沉淀池 (20m <sup>3</sup> )	1	1.0	与环评一致	1
	噪声	机械噪声	操作间，增加隔声、降噪措施	1 座	5.0	与环评一致	5
	固废	生活垃圾	垃圾桶等	5 个	0.5	与环评一致	0.5
		建筑垃圾	建筑垃圾运输费			3.0	与环评一致
运营期	废水	生活污水	隔油池 (10m <sup>3</sup> )、化粪池 (10m <sup>3</sup> )	1 套	3.0	化粪池 2 个	3
	废气	油烟	油烟净化器 (ZYJ-JD-8)	1 套	0.3	排风扇	0.1
			专用油烟管道 (10m)	1 根	1.0		
	固废	生活垃圾	垃圾桶等	10 个	1.0	与环评一致	1
合计					14.8		13.6

## 7、建设项目环境影响报告表主要结论及审批部门审批决定

### 7.1 建设项目环境影响报告表主要结论

#### 1.结论

汨罗市飞龙驾驶人考试服务有限公司拟投资 2000 万元在汨罗市古培镇栗桥村五组建设汨罗市飞龙驾驶人考试培训学校建设项目，符合国家的产业政策，项目选址符合汨罗市土地利用规划要求。建设单位在建设和营运过程中严格落实本评价提出的预防措施情况下，工程对环境的影响可减小到最低程度，从环境保护角度分析是可行的。

#### 2. 建议

(1) 要求在工程运行过程，认真履行环境保护的职责，强化企业环境管理，确保环保设备正常，确保三废达标排放；

(2) 建议对车辆进行改装，改成天然气作为动力来源，进一步降低对大气环境的影响。

(3) 项目运营期应制定环境安全预案，对于用水、排水、防火、公共卫生等环境安全均应制定较为详细、切实可行的环境安全紧急预案。

(4) 提高驾校环保知识的宣传，增强环保意识。

(5) 建议定期对驾校设备进行维护，减少污染源排放。

(6) 加强项目区各功能区块间的绿化，进一步增加植被覆盖率，最大限度减轻噪声影响。

(7) 项目区域内摆放一定数量垃圾桶，有利于生活垃圾的收集处理。

### 7.2 建设项目环境影响报告表批复要求

该报告表于 2016 年 9 月 11 日 以汨环评批〔2016〕091 号文通过原汨罗环境保护局审批，详见附件 2。其批复如下：

表 7-1 建设项目环境影响报告表及其批复落实情况一览表

环评及批复阶段情况	实际情况	是否落实
按环评要求加强施工期污染防治措施，确保废水、废气、噪声、固体废物等不影响周边居民环境。	已按环评要求加强施工期污染防治措施，确保废水、废气、噪声、固体废物等不影响周边居民环境。	落实



<p>厂区内采用雨污分流。生活污水和洗车废水通过隔油池、化粪池进行处理后用于周边农田、林地浇灌。</p>	<p>已采用雨污分流。项目取消洗车，生活污水通过隔油池、化粪池进行处理后用于周边农田、林地浇灌。</p>	<p>落实</p>
<p>控制进出车辆车速和训练时间，场地进出口设置禁鸣标志，场界四周种植乔木植物，减少对附近的居民噪声影响。厂界噪声执行《工业企业厂界环境噪声排放标准（GB12348-2008）》中2类标准。</p>	<p>已控制进出车辆车速和训练时间，场地进出口设置禁鸣标志，场界四周种植乔木植物，减少对附近的居民噪声影响。根据验收数据可知，厂界噪声满足《工业企业厂界环境噪声排放标准（GB12348-2008）》中2类标准。</p>	<p>落实</p>
<p>生活垃圾及时收集，和沉淀池污泥一起由环卫部门定期清运处置。</p>	<p>项目生活垃圾及时收集由环卫部门定期清运处置。</p>	<p>落实</p>

## 八、验收监测质量保证及质量控制

### 8.1 监测分析方法及仪器

本验收项目监测分析方法及使用仪器见表 8-1。

表 8-1 监测分析方法一览表

类别	检测项目	检测方法	仪器名称及编号	检出限
无组织废气	颗粒物	环境空气 总悬浮颗粒物的测定 重量法 第 1 号修改单 (GB/T 15432-1995/XG1-2018)	AS 220.R1 电子天平, JKFX-065	0.001mg/ m <sup>3</sup>
噪声	厂界环境噪声	工业企业厂界环境噪声排放标准 (GB 12348-2008)	AWA5688 多功能声级计, JKCY-018	/

### 8.2 质量保证及质量控制体系

质量保证与质量控制严格执行国家环保局颁发的《环境监测技术规范》和国家有关采样、分析的标准及方法，实施全过程的质量保证。

(1) 按监测规定对废气测定仪器进行校准，采样前用标准气体流量计进行流量校准。

(2) 严格按照《空气和废气监测分析方法》(第四版-增补版)和标准分析方法进行采样及测试。

(3) 对废气样品，采集指标 10%的现场空白。

(4) 对废水样品，采集 10%的现场空白及现场平行样，在室内分析中采取平行双样、质控样等质控措施，质控数据应占每批分析样品的 10~20%。平行样、质控样分析结果如表 8-3、表 8-4。

(5) 所用分析仪器经过了周期性计量检定。

(6) 实验室分析人员按国家或行业标准分析方法对样品进行分析，水质样品每批抽取 10%的自控平行样及带质控样。

(7) 噪声测量前后测量仪器均经校准，灵敏度相差不大 0.5dB(A)。监测时测量仪器配置防风罩，风速 >5m/s 停止测试，噪声校准结果详见表 8-2。

表 8-2 噪声仪器校验表

校准日期	声级计校准型号	声级计仪器编号	检测前校准值 dB(A)	检测后校准值 dB(A)	前后差值 dB(A)
------	---------	---------	--------------	--------------	------------

2021.12.1	SC-05	JKCY-104	93.8	93.8	0
2021.12.2	SC-05	JKCY-104	93.8	93.8	0

## 九、验收监测内容

### 9.1 环境保护设施效果

(1)、废气监测内容

废气监测内容见表 9-1。

表 9-1 无组织废气监测内容

监测点位	监测因子	监测频次
项目厂界上风向	颗粒物	3 次/天，连续 2 天
项目厂界下风向 1		
项目厂界下风向 2		

(2)、噪声监测内容

噪声监测内容见表 9-3。

表 9-3 噪声监测内容

序号	监测点位	监测因子	监测频次
Z1	厂界东外 1m	连续等效 A 声级	昼、夜各监测一次，连续 2 天
Z2	厂界南外 1m		
Z3	厂界西外 1m		
Z4	厂界北外 1m		

## 十、验收监测期间生产工况记录

2021年12月1日至12月2日，湖南精科检测有限公司对汨罗市飞龙驾驶人考试培训学校建设项目开展了验收监测。监测期间，项目生产线及公用、环保设施运行正常。

## 十一、验收监测结果

### 11.1 污染物排放监测结果

#### (1) 无组织废气

本项目无组织排放废气监测期间气象参数及监测结果如下：

表 11-1 采样期间气象参数

日期	采样日期	温度 (°C)	气压 (kPa)	风向	风速 (m/s)
项目厂界上风向	2021.12.1	18.0	101.0	北	1.5
	2021.12.2	17.2	100.8	北	1.4
项目厂界下风向 1	2021.12.1	18.0	101.0	北	1.5
	2021.12.2	17.2	100.8	北	1.4
项目厂界下风向 2	2021.12.1	18.0	101.0	北	1.5
	2021.12.2	17.2	100.8	北	1.4

本次验收无组织废气排放检测数据见下表：

表 11-2 无组织废气排放监测数据一览表

监测点位	监测项目	监测日期	检测结果 (mg/m <sup>3</sup> )		
			第一次	第二次	第三次
项目厂界上风向	颗粒物	2021.12.1	0.178	0.196	0.213
		2021.12.2	0.194	0.214	0.232
项目厂界下风向 1		2021.12.1	0.268	0.339	0.391
		2021.12.2	0.301	0.392	0.429
项目厂界下风向 2		2021.12.1	0.303	0.356	0.426
		2021.12.2	0.318	0.410	0.464
执行标准		1.0			
是否达标		达标			

检测数据表明，验收检测期间厂区颗粒物无组织排放浓度满足《大气污染物综合排放标准》（GB16297-1996）的表 2 无组织排放标准限值，项目无组织废气可实现厂界达标排放。

(3) 噪声

本次验收厂界环境噪声检测数据见下表：

表 11-4 厂界环境噪声检测结果

检测点位	检测日期	检测结果 Leq[dB(A)]		执行标准		是否达标
		昼间	夜间	昼间	夜间	
厂界东	2021.12.1	58.3	44.0	60	50	达标
	2021.12.2	58.0	43.8			
厂界南	2021.12.1	57.6	43.7	60	50	达标
	2021.12.2	57.3	43.4			
厂界西	2021.12.1	57.0	44.6	60	50	达标
	2021.12.2	56.9	44.1			
厂界北	2021.12.1	56.7	43.1	60	50	达标
	2021.12.2	56.4	42.7			

经检测，厂界东、南、西、北检测结果满足《工业企业厂界环境噪声排放标准》（GB12348-2008）中 2 类标准限值要求，项目厂界环境噪声可实现达标排放。

## 十二、验收监测结论

### 12.1 环保设施调试运行效果

(1) 污染物排放监测结果

#### 无组织废气：

验收检测期间厂区颗粒物无组织排放浓度满足《大气污染物综合排放标准》(GB16297-1996)的表2无组织排放标准限值。

#### 废水：

生活污水通过化粪池进行处理后用于周边农田、林地浇灌，不外排。

#### 噪声：

厂界东、南、西、北检测结果满足《工业企业厂界环境噪声排放标准》(GB12348-2008)中2类标准限值要求。

#### 固废：

项目固废主要为生活垃圾交由环卫部门定期清运。

### 12.2 综合结论

按《建设项目竣工环境保护验收暂行办法》中所规定的验收不合格情形对项目逐一对照核查：

(一) 未按环境影响报告书(表)及其审批部门审批决定要求建成环境保护设施，或者环境保护设施不能与主体工程同时投产或者使用的；

(二) 污染物排放不符合国家和地方相关标准、环境影响报告书(表)及其审批部门审批决定或者重点污染物排放总量控制指标要求的；

(三) 环境影响报告书(表)经批准后，该建设项目的性质、规模、地点、采用的生产工艺或者防治污染、防止生态破坏的措施发生重大变动，建设单位未重新报批环境影响报告书(表)或者环境影响报告书(表)未经批准的；

(四) 建设过程中造成重大环境污染未治理完成，或者造成重大生态破坏未恢复的；

(五) 纳入排污许可管理的建设项目，无证排污或者不按证排污的；

(六) 分期建设、分期投入生产或者使用依法应当分期验收的建设项目，其



分期建设、分期投入生产或者使用的环境保护设施防治环境污染和生态破坏的能力不能满足其相应主体工程需要的；

（七）建设单位因该建设项目违反国家和地方环境保护法律法规受到处罚，被责令改正，尚未改正完成的；

（八）验收报告的基础资料数据明显不实，内容存在重大缺项、遗漏，或者验收结论不明确、不合理的；

（九）其他环境保护法律法规规章等规定不得通过环境保护验收的。

汨罗市飞龙驾驶人考试培训学校建设项目的废气、废水、厂界环境噪声均达标排放，固体废弃物得到妥善处置，环评批复的主要要求得到落实，不涉及《建设项目竣工环境保护验收暂行办法》中所规定的验收不合格情形，建议该项目通过环保“三同时”验收。

### **12.3 建议**

（1）严格执行所指定的环境保护管理制度的相关对顶，确保外排污染物长期、稳定达标排放。加强环境风险防范意识，提高设备的完好率，关键设备要备足维修器材和备用，杜绝非正常排污事故的发生。

（2）加强安全生产管理、清洁生产管理及环保设施的日常运行管理。

（3）自觉接受环境管理部门的监督管理，配合做好各项污染防治等工作。

# 附件 1：建设项目工程竣工环境保护“三同时”验收登记表

填表单位（盖章）：湖南精科检测有限公司 填表人（签字）：

项目经办人（签字）：

建设项目	项目名称	汨罗市飞龙驾驶人考试培训学校建设项目			项目代码		建设地点	汨罗市古培镇栗桥村五组					
	行业类别（分类管理名录）	职业技能培训 P8291			建设性质	<input checked="" type="checkbox"/> 新建 <input type="checkbox"/> 改扩建 <input type="checkbox"/> 技术改造							
	设计生产能力	驾驶培训场地、电子化考试基地，考试综合用房			实际生产能力	驾驶培训场地、电子化考试基地，考试综合用房	环评单位	常德市双赢环境咨询服务有限责任公司					
	环评文件审批机关	原汨罗市环境保护局			审批文号	汨环评批〔2016〕091号		环评文件类型	报告表				
	开工日期	2016年11月			竣工日期	2021年5月		排污许可证申领时间					
	环保设施设计单位	/			环保设施施工单位	/		本工程排污许可证编号					
	验收单位	汨罗市飞龙驾驶人考试服务有限公司			环保设施监测单位	湖南精科检测有限公司		验收监测时工况					
	投资总概算（万元）	2000			环保投资总概算（万元）	14.8		所占比例（%）	0.74%				
	实际总投资（万元）	2000			实际环保投资（万元）	13.6		所占比例（%）	0.68%				
	废水治理（万元）	4	废气治理（万元）	0.1	噪声治理（万元）	5	固体废物治理（万元）	4.5	绿化及生态（万元）	/	其它（万元）		
新增废水处理设施能力				新增废气处理设施能力				年平均工作时	8760h				
运营单位		汨罗市飞龙驾驶人考试服务有限公司			运营单位社会统一信用代码（或组织机构代码）			验收时间		2021年12月			
污染物排放达标与总量控制（工业建设项目详填）	污染物	原有排放量(1)	本期工程实际排放浓度(2)	本期工程允许排放浓度(3)	本期工程产生量(4)	本期工程自身削减量(5)	本期工程实际排放量(6)	本期工程核定排放量(7)	本期工程“以新带老”削减量(8)	全厂实际排放总量(9)	全厂核定排放总量(10)	区域平衡替代削减量(11)	排放增减量(12)
	废水												
	化学需氧量												
	氨氮												
	废气												
	二氧化硫												
	氮氧化物												
	固体废物												
与项目有关的其他特征污染物	VOCS												

注：1、排放增减量：（+）表示增加，（-）表示减少。2、(12)=(6)-(8)-(11)，(9)=(4)-(5)-(8)-(11)+(1)。3、计量单位：废水排放量——吨/年；废气排放量——标立方米/年；工业固体废物排放量——万吨/年；

水污染物排放浓度——毫克/升；大气污染物排放浓度——毫克/立方米；水污染物排放量——吨/年；大气污染物排放量——吨/年

## 关于汨罗市飞龙驾驶人考试培训学校建设项目 环境影响报告表的批复

汨罗市飞龙驾驶人考试培训学校建设项目位于汨罗市古培镇栗桥村五组，项目总投资 2000 万元建设综合类三级驾校，占地面积为 20665m<sup>2</sup>，建设内容包括：①占地 6666.7m<sup>2</sup>的驾驶培训场地；②门卫室、商店、食堂等辅助设施；③电子化考试用地，面积为 6666.7m<sup>2</sup>；④考试综合用房，占地面积 1200m<sup>2</sup>。根据常德市双赢环境咨询服务有限公司为本项目编制的环境影响报告表内容、结论及专家评审意见，批复如下：

一、本项目符合国家产业政策，用地符合当地规划，在严格落实环评措施的情况下，从环境保护角度考虑，该项目建设可行。

二、项目在设计、施工、营运过程中，在全面落实环境影响报告表所提出的各项污染防治与生态保护措施的同时，须认真做好以下几点：

1、按环评要求加强施工期污染防治措施，确保废水、废气、噪声、固体废物等不影响周边居民环境。

2、厂区内采用雨污分流。生活污水和洗车废水通过隔油池、化粪池进行处理后用于周边农田、林地浇灌。

3、控制进出车辆车速和训练时间，场地进出口设置禁鸣标志，场界四周种植乔木植物，减少对附近的居民噪声影响。厂界噪声执行《工业企业厂界环境噪声排放标准（GB12348-2008）》中 2 类标准。

4、生活垃圾及时收集，和沉淀池污泥一起由环卫部门定期清运处置。

三、本批复下达之后，建设单位必须严格按环评要求进行建设，竣工后再按照相关规定对配套建设的环境保护设施验收，经验收合格后，方可投入正式生产。

四、如该项目在报批环保手续过程中存在瞒报、假报等欺骗行为，依据《中华人民共和国行政许可法》第六十九条的规定，我局有权撤销本批复，由此造成的一切后果由建设单位承担。

2016年9月11日

附件 3:营业执照



## 附件 4:排污登记回执

### 固定污染源排污登记回执

登记编号：91430681MA4L2Y3U1U001X

排污单位名称：汨罗市飞龙驾驶人考试服务有限公司	
生产经营场所地址：湖南省岳阳市汨罗市古培镇栗桥村5组	
统一社会信用代码：91430681MA4L2Y3U1U	
登记类型： <input checked="" type="checkbox"/> 首次 <input type="checkbox"/> 延续 <input type="checkbox"/> 变更	
登记日期：2022年03月31日	
有效期：2022年03月31日至2027年03月30日	

#### 注意事项：

- (一) 你单位应当遵守生态环境保护法律法规、政策、标准等，依法履行生态环境保护责任和义务，采取措施防治环境污染，做到污染物稳定达标排放。
- (二) 你单位对排污登记信息的真实性、准确性和完整性负责，依法接受生态环境保护检查和社会公众监督。
- (三) 排污登记表有效期内，你单位基本情况、污染物排放去向、污染物排放执行标准以及采取的污染防治措施等信息发生变动的，应当自变动之日起二十日内进行变更登记。
- (四) 你单位若因关闭等原因不再排污，应及时注销排污登记表。
- (五) 你单位因生产规模扩大、污染物排放量增加等情况需要申领排污许可证的，应按规定及时提交排污许可证申请表，并同时注销排污登记表。
- (六) 若你单位在有效期满后继续生产运营，应于有效期满前二十日内进行延续登记。

## 附件 5: 自查报告

### 汨罗市飞龙驾驶人考试培训学校建设项目自查报告

2021 年 5 月, 我公司建设的汨罗市飞龙驾驶人考试培训学校建设项目投入运行, 我司根据《建设项目竣工环境保护验收暂行办法》, 严格依照国家有关法律法规、建设项目竣工环境保护验收技术规范/指南、并对照本项目环境影响评价报告表和的原汨罗市环境保护局审批决定等要求对本项目进行环保验收自查, 得出结论如下:

#### 一、工程建设基本情况

##### 1) 建设地点、规模、主要建设内容

建设项目名称: 汨罗市飞龙驾驶人考试培训学校建设项目

建设性质: 新建

建设地点: 汨罗市古培镇栗桥村五组

主要建设内容: ①占地 6666.7m<sup>2</sup> 的驾驶培训场地; ②门卫室、商店、食堂等辅助设施; ③电子化考试用地, 面积为 6666.7m<sup>2</sup>; ④考试综合用房, 占地面积 1200m<sup>2</sup>。

##### 2) 建设过程及环保审批情况

汨罗市飞龙驾驶人考试服务有限公司于 2016 年 8 月委托常德市双赢环境咨询服务有限公司编制《汨罗市飞龙驾驶人考试培训学校建设项目环境影响报告表》, 该报告表于 2016 年 9 月 11 日 以汨环评批(2016)091 号文通过原汨罗环境保护局审批。

##### 3) 投资情况

总投资为 2703.79 万元, 预计其中环保投资为 92 万元, 占总投资的 0.68%。

##### 4) 验收范围

本次验收范围驾驶培训场地、门卫室、商店、食堂等辅助设施、电子化考试用地、考试综合用房及其配套的环保设施。

#### 二、工程变动情况

本次验收范围内的建设内容、规模、地点及配套环保设施与环评及批复基本一致, 无重大变更。

#### 三、环保设施建设情况

##### (1) 废水

生活污水经化粪池处理后用于周边林地、菜地浇灌, 不外排

## （2）废气

①本项目运营期间，驾驶员使用机动车进行培训将会产生机动车尾气排放，本项目购置 14 辆捷达车作为训练用车。训练期间场地内车辆数量较为恒定，在训练期间内，场地所有车辆均为怠速和低速行驶状态，场地内行驶车辆较少。通过厂区绿化，车间尾气对周围环境影响较小

②本项目食堂油烟经排气扇处理后无组织排放。

## （3）噪声

本项目运营期噪声主要来自机动车行驶过程中产生的噪声，其噪声源强为 60~75dB(A)。通过减速、绿化、加强管理，来降低噪声影响。

## （4）固体废物

项目固废主要为，生活垃圾交由环卫部门定期清运。

## 四、自查结论

经过我司自查，本项目工程内容基本按照环评报告和审批意见建设，无重大变更情况，各项环保设施及污染治理措施基本得到落实，符合建设项目竣工环境保护条件。

汨罗市飞龙驾驶人考试服务有限公司

2021 年 5 月



## 附件 6:验收意见及签到表

### 汨罗市飞龙驾驶人考试培训学校建设项目竣工环境保护自行验收意见

2022 年 4 月 3 日，由汨罗市飞龙驾驶人考试服务有限公司组织“汨罗市飞龙驾驶人考试培训学校建设项目”竣工环境保护验收工作组，根据湖南精科检测有限公司编制的《汨罗市飞龙驾驶人考试培训学校建设项目竣工环境保护验收监测报告》，并对照《建设项目竣工环境保护验收暂行办法》，严格依照国家有关法律、法规、建设项目竣工环境保护验收技术规范、本项目环境影响评价报告和审批部门审批决定等要求对本项目进行竣工环境保护验收，提出意见如下：

#### 一、工程建设基本情况

##### （一）建设地点、规模、主要建设内容

项目建设地点：汨罗市古培镇栗桥村五组

性质：新建

产品、规模：驾驶培训场地、电子化考试基地，考试综合用房。

工程组成与建设内容：驾驶培训场地、门卫室、商店、食堂等辅助设施、电子化考试用地、考试综合用房及其配套的环保设施。

##### （二）建设过程及环保审批情况

项目环境影响报告书（表）编制与审批情况：汨罗市飞龙驾驶人考试服务有限公司于 2016 年 8 月委托常德市双赢环境咨询服务有限公司编制《汨罗市飞龙驾驶人考试培训学校建设项目环境影响报告表》，该报告表于 2016 年 9 月 11 日以汨环评批〔2016〕091 号文通过原汨罗环境保护局审批。

**开工与竣工时间、调试运行时间**：项目于 2016 年 11 月开始建设，2021 年 5 月开始试运行。

**排污许可证申领情况及执行排污许可相关规定情况**：企业已于 2022 年 3 月 31 日办理排污登记，登记编号为 91430681MA4L2Y3U1U001X

项目从立项至调试过程中有无环境投诉、违法或处罚记录等：无

##### （三）投资情况

项目实际总投资与环保投资情况：实际总投资 2000 万，环保投资约 13.6 万元，占总投资的 0.68%。

##### （四）验收范围

明确本次验收的范围，不属于本次验收的内容予以说明：本次验收范围为驾驶培训场地、门卫室、商店、食堂等辅助设施、电子化考试用地、考试综合用房及其配套的环保设施。

## 二、工程变动情况

项目变动情况：根据本项目实际变动情况以及《污染影响类建设项目重大变动清单（试行）》的通知（环办环评函[2020]688）号，本项目变动内容不属于重大变动。

## 三、环境保护设施建设情况

### 1、废水

废水污染源主要包括生活污水经隔油池、化粪池处理后用于周边林地、菜地浇灌，不外排

### 2、废气

本项目运营期间，驾驶员使用机动车进行培训将会产生机动车尾气排放，本项目购置14辆捷达车作为训练用车。训练期间场地内车辆数量较为恒定，在训练期间内，场地所有车辆均为怠速和低速行驶状态，场地内行驶车辆较少。通过厂区绿化，车间尾气对周围环境影响较小，食堂油烟经排气扇处理后无组织排放。。

### 3、噪声

本项目运营期噪声主要来自机动车行驶过程中产生的噪声，其噪声源强为60~75dB(A)。通过减速、绿化、加强管理，来降低噪声影响。

### 4、固体废物

本项目生活垃圾经收集后交环卫部门清运。

## 四、环境保护设施调试效果

### （一）污染物排放情况

#### （1）无组织废气

验收检测期间厂区颗粒物无组织排放浓度满足《大气污染物综合排放标准》（GB16297-1996）的表2无组织排放标准限值。

#### （2）废水

生活污水通过化粪池进行处理后用于周边农田、林地浇灌，不外排。

#### （3）厂界环境噪声

厂界东、南、西、北检测结果满足《工业企业厂界环境噪声排放标准》（GB12348-2008）中2类标准限值要求。

#### （4）固（液）体废物

项目固废主要为生活垃圾交由环卫部门定期清运。

#### 五、工程建设对环境的影响

项目各项环保设施已按照环评报告表及审批决定的要求落实到位，满足项目污染控制的要求，验收监测结果表明项目建设对区域水环境、大气环境、声环境影响小。

#### 六、验收结论

本项目在建设及生产过程中基本上按照环评文件及批复要求进行了建设，并落实了各污染防治措施，验收监测各污染物排放符合环评批复执行的国家规定排放标准，本项目配套废气、废水、噪声、固废环保设施验收为合格。

#### 七、后续环保工作的建议

- (1) 定期对污染控制设施设备进行维护、保养、检修，建立日常运行台账。
- (2) 加强安全生产管理、清洁生产管理及环保设施的日常运行管理。

#### 八、验收人员信息

验收人员信息见附件。

汨罗市飞龙驾驶人考试服务有限公司

2022年4月3日

李玲 杨全 陈丁

汨罗市飞龙驾驶人考试培训学校建设项目竣工环境保护自行验收工作组签到表

时间：2022年4月3日

地点：

验收工作组	姓名	单位	职称/职务	电话	签名
组长	傅亮	飞龙	总经理	18216335266	傅亮
成员	李玲	飞龙		13874080210	李玲
成员	杨玲	飞龙		1876090133	杨玲
成员	陈丁	"	工程师	13973026532	陈丁
成员					
成员					
成员					
成员					
成员					

## 附件 7:公示截图

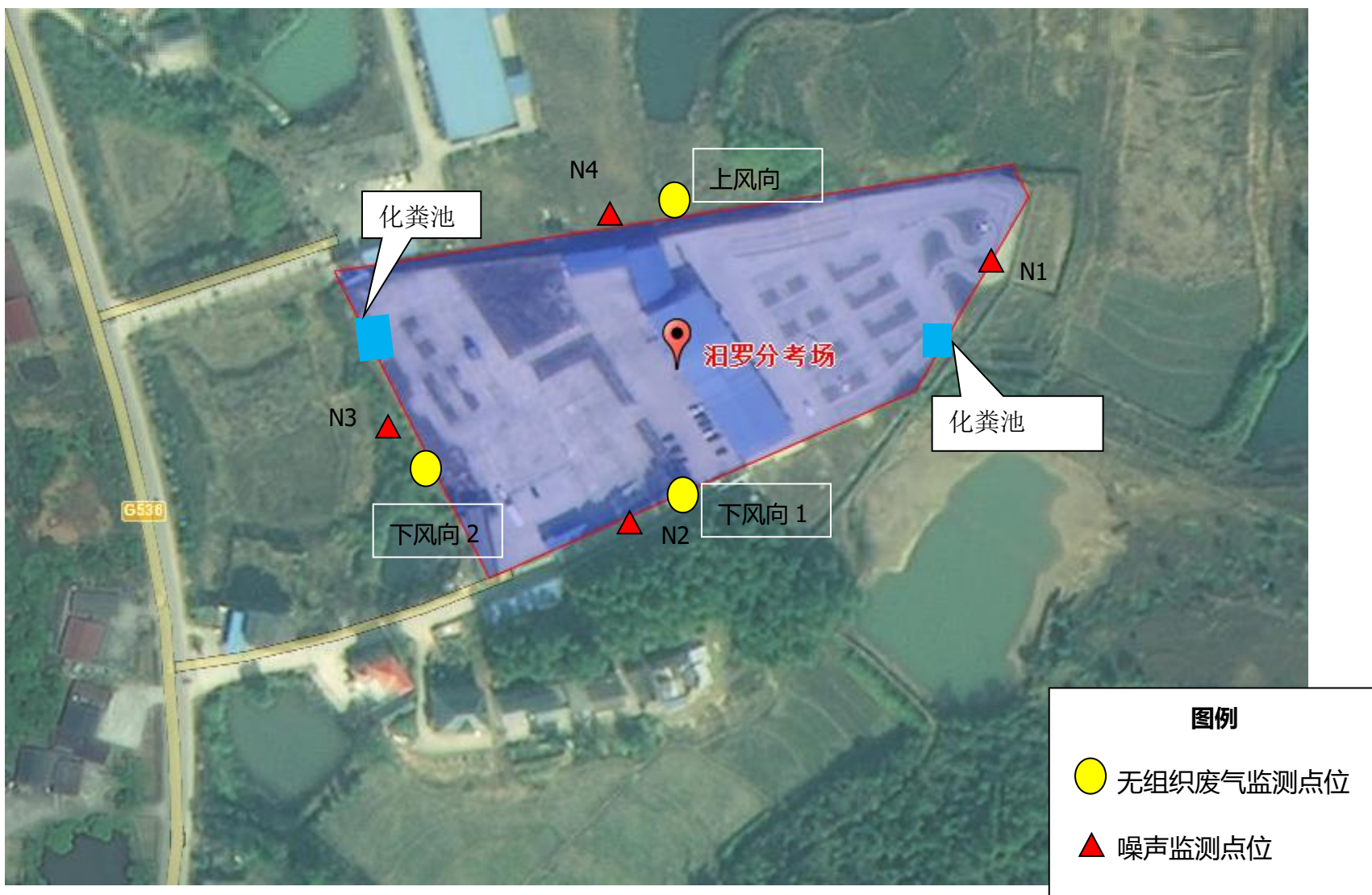
## 附件 8:检测报告

附图 1：项目地理位置图





附图 2 项目平面布局及监测布点图





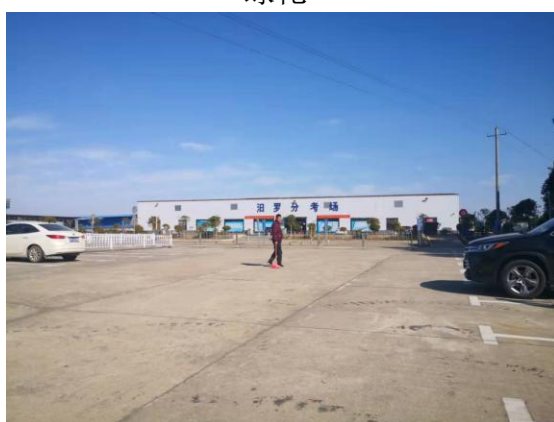
### 附图 3 现场照片



绿化



化粪池



考场



食堂



废水采样 1



废水采样 2



无组织废气 1



厂界东

无组织废气 2



厂家南



厂界西



厂界北